

**Отчет о результатах самообследования МБ ДОУ «Детский сад № 107»  
по состоянию на 01.08.2017**

№ п/п	Показатели	Единица измерения
1.	<b>Образовательная деятельность</b>	
1.1	Общая численность воспитанников, осваивающих образовательную программу дошкольного образования, в том числе:	162 воспитанника
1.1.1	В режиме полного дня (8-12 часов)	162 воспитанника
1.1.2	В режиме кратковременного пребывания (3-5 часов)	0
1.1.3	В семейной дошкольной группе	0
1.1.4	В форме семейного образования с психолого-педагогическим сопровождением на базе дошкольной образовательной организации	0
1.2	Общая численность воспитанников в возрасте до 3 лет	50 воспитанников
1.3	Общая численность воспитанников в возрасте от 3 до 8 лет	112 воспитанников
1.4	Численность/удельный вес численности воспитанников в общей численности воспитанников, получающих услуги присмотра и ухода:	162 воспитанника / 100%
1.4.1	В режиме полного дня (8-12 часов)	162 воспитанника / 100%
1.4.2	В режиме продленного дня (12-14 часов)	0 / 0%
1.4.3	В режиме круглосуточного пребывания	0 / 0%
1.5	Численность/удельный вес численности воспитанников с ограниченными возможностями здоровья в общей численности воспитанников, получающих услуги:	0 / 0%
1.5.1	По коррекции недостатков в физическом и (или) психическом развитии	0 / 0%
1.5.2	По освоению образовательной программы дошкольного образования	0 / 0%
1.5.3	По присмотру и уходу	0 / 0%
1.6	Средний показатель пропущенных дней при посещении дошкольной образовательной организации по болезни на одного воспитанника	10,8 дня
1.7	Общая численность педагогических работников, в том числе:	14 педагогов
1.7.1	Численность/удельный вес численности педагогических работников, имеющих высшее образование	8 педагогов / 64%
1.7.2	Численность/удельный вес численности педагогических работников, имеющих высшее образование педагогической направленности (профиля)	8 педагогов / 64%
1.7.3	Численность/удельный вес численности педагогических работников, имеющих среднее профессиональное образование	6 педагогов / 36%
1.7.4	Численность/удельный вес численности педагогических работников, имеющих среднее профессиональное образование педагогической направленности (профиля)	6 педагогов / 36%
1.8	Численность/удельный вес численности педагогических работников, которым по результатам аттестации присвоена квалификационная категория, в общей численности педагогических работников, в том числе:	8 педагогов / 64%
1.8.1	Высшая	4 педагог / 28%
1.8.2	Первая	5 педагогов / 35%
1.9	Численность/удельный вес численности педагогических работников в общей численности педагогических работников, педагогический стаж работы которых составляет:	

1.9.1	До 5 лет	7 педагогов / 50%
1.9.2	Свыше 30 лет	0 педагог / 0%
1.10	Численность/удельный вес численности педагогических работников в общей численности педагогических работников в возрасте до 30 лет	2 педагога / 14%
1.11	Численность/удельный вес численности педагогических работников в общей численности педагогических работников в возрасте от 55 лет	1 педагог / 7%
1.12	Численность/удельный вес численности педагогических и административно-хозяйственных работников, прошедших за последние 5 лет повышение квалификации/профессиональную переподготовку по профилю педагогической деятельности или иной осуществляемой в образовательной организации деятельности, в общей численности педагогических и административно-хозяйственных работников	14 педагогов / 100%
1.13	Численность/удельный вес численности педагогических и административно-хозяйственных работников, прошедших повышение квалификации по применению в образовательном процессе федеральных государственных образовательных стандартов в общей численности педагогических и административно-хозяйственных работников	14 педагога / 100%
1.14	Соотношение “педагогический работник/воспитанник” в дошкольной образовательной организации	14 педагогов / 162 воспитанника
1.15	Наличие в образовательной организации следующих педагогических работников:	
1.15.1	Музыкального руководителя	да
1.15.2	Инструктора по физической культуре	нет
1.15.3	Учителя-логопеда	нет
1.15.4	Логопеда	нет
1.15.5	Учителя- дефектолога	нет
1.15.6	Педагога-психолога	нет
2.	<b>Инфраструктура</b>	
2.1	Общая площадь помещений, в которых осуществляется образовательная деятельность, в расчете на одного воспитанника	71,6 кв.м.
2.2	Площадь помещений для организации дополнительных видов деятельности воспитанников	70 кв.м.
2.3	Наличие физкультурного зала	нет
2.4	Наличие музыкального зала	да
2.5	Наличие прогулочных площадок, обеспечивающих физическую активность и разнообразную игровую деятельность воспитанников на прогулке	да

Заведующий МБ ДОУ

И.В. Ефимова

**ПУБЛИЧНЫЙ ОТЧЕТ**  
**заведующего муниципального бюджетного дошкольного образовательного**  
**учреждения «Детский сад № 107»**  
**Ефимовой Инны Владимировны**  
**за 2016 – 2017 учебный год**

**Юридический адрес учреждения:**

654011, Россия, Кемеровская область, город Новокузнецк, проспект Запсибовцев, № 31-А.

**Режим работы:**

с 7.00 до 19.00, ежедневно, кроме выходных и праздничных дней.

**Электронный адрес** – D.S.107@mail.ru

**Адрес сайта** – 107.dou-rf.ru

**Лицензия на право ведения образовательной деятельности:**

Серия 42Л01 № 0002257 регистрационный № 15222 от 11.08.2015.

Срок действия лицензии – бессрочно.

МБ ДОУ «Детский сад № 107» находится в отдельно стоящем здании, построенном по типовому проекту, и расположено в окружении жилых домов в Новоильинском районе города Новокузнецка.

Территория МБ ДОУ озеленена, детские площадки оборудованы теньевыми навесами, имеется спортивная площадка.

В МБ ДОУ «Детский сад № 107» имеется музыкально-спортивный зал, медицинский и процедурный кабинеты, изолятор, методический кабинет, музей русского быта, творческая мастерская, центр театра и ряд служебных помещений.

Здание по проекту рассчитано на 6 групп – 110 детей, а согласно СанПиН 2.4.1.3049-13 – на 143 воспитанника. Фактический списочный состав – 162 воспитанников и 6 возрастных групп. Из них: 4 группы дошкольного возраста (с 3-х до 7-и лет) и 2 группы раннего возраста (с 2 до 3-х лет).

Прием (зачисление) в Учреждение осуществляется в порядке очередности и оформляется приказом заведующей Учреждением. Прием (зачисление) воспитанников в Учреждение осуществляется на основании письменного заявления родителей (законных представителей), медицинского заключения о состоянии здоровья ребенка, документа, удостоверяющего личность одного из родителей (законных представителей).

Учреждение создано **в целях** реализации прав граждан на получение гарантированного государством общедоступного и бесплатного дошкольного образования.

**Основными задачами деятельности Учреждения являются:**

- охрана жизни и укрепление физического и психического здоровья воспитанников;
- обеспечение познавательно-речевого, социально-личностного, художественно-эстетического и физического развития воспитанников;
- воспитание с учетом возрастных категорий воспитанников гражданственности, уважения к правам и свободам человека, любви к окружающей природе, Родине, семье;
- присмотр, уход и оздоровление воспитанников;
- взаимодействие с семьями воспитанников для обеспечения полноценного развития детей;

- оказание консультативной и методической помощи родителям (законным представителям) по вопросам воспитания, обучения и развития детей.

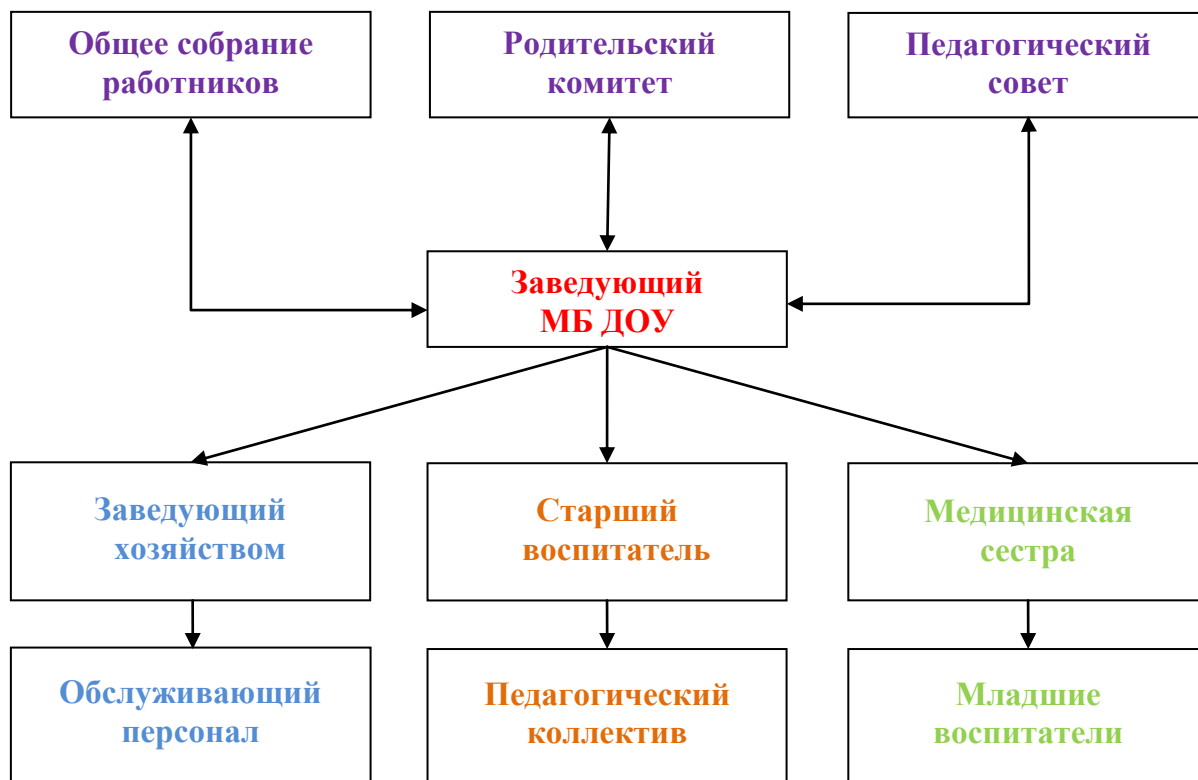
**В детском саду функционирует 6 групп:**

№ п/п	Возрастная группа	Возраст детей	Количество детей
1	Первая младшая группа №1	2-3 года	25
2	Первая младшая группа №2	2-3 года	25
3	Вторая младшая группа	3-4 лет	28
4	Средняя группа	4-5 лет	28
5	Старшая группа	5-6 лет	28
6	Подготовительная к школе группа	6-7 лет	28
Всего:			162

**Сотрудники МБ ДОУ:**

Количество сотрудников по штатному расписанию – 67 единиц. Фактическое количество – 39 человек, из них 14 педагогов (старший воспитатель, 12 воспитателей, музыкальный руководитель).

**Структура управления ДОУ:**



**Программное обеспечение МБ ДОУ:**

Основная образовательная программа дошкольного образования МБ ДОУ «Детский сад № 107».

## Условия осуществления образовательного процесса

### **Наличие специально оборудованных помещений для определенных видов деятельности в МБ ДОУ:**

- Музыкально-спортивный зал;
- Кабинет дополнительного образования детей;

### **Характеристика территории ДОУ:**

- Детские игровые площадки для всех возрастных групп, оборудованные сюжетно-игровым оборудованием, теньвыми навесами;
- Спортивная площадка;
- Наличие разновидовых деревьев и кустарников, цветников.

### **Дополнительные образовательные услуги (бесплатные):**

Наименование	Направление	Возрастная группа
«Колобок»	художественно-эстетическое	Подготовительная к школе группа
«Волшебная ниточка»	художественно-эстетическое	Подготовительная к школе группа
«Посиделки»	познавательное-речевое	Старшая группа
«Маленькие волшебники»	художественно-эстетическое	Средняя группа
«Искусство – детям»	художественно-эстетическое	Вторая младшая группа, средняя группа
«Дружная семейка»	социально-личностное	Группы раннего возраста

Дополнительное образование осуществляется во вторую половину дня.

### **Дополнительные платные образовательные услуги:**

Наименование	Направление	Возрастная группа
«На пороге школы»	коррекционно-речевое	Подготовительная к школе группа
«В стране красивой речи»	коррекционно-речевое	Старшая группа
«Учусь говорить»	коррекционно-речевое	Средняя группа
«Хореография для дошкольников»	художественно-эстетическое	Подготовительная к школе группа Старшая группа

Дополнительные платные образовательные услуги не заменяют программу воспитания и обучения детей в детском саду, которая будет выполняться в полном объеме и бесплатно.

### **Участие педагогов и воспитанников в конкурсах и фестивалях:**

- Кузбасская ярмарка «Образование. Карьера. Занятость» (представление проекта по созданию интерактивной образовательной среды ДОУ «Занимательная метеорология»).
- Городской конкурс поделок из природного материала «Вести из леса».
- Городской интернет-конкурс рисунков «Безопасный переход», «Игрушка на новогоднюю ёлку»
- Районная выставка рисунков «Письмо водителю».
- Районный фестиваль педагогических идей «Безопасность» (презентация игрового пособия «Дорожный калейдоскоп»).

### **Работа по повышению квалификации педагогов:**

- педагоги регулярно посещают организованные обучающие мероприятия (педагогические советы, семинары-практикумы, курсы повышения квалификации, методические объединения и т.п.);
- приобретается методическая литература, журнал «Справочник старшего воспитателя».

**В течение учебного года осуществлялось тесное взаимодействие с учреждениями образования, здравоохранения, культуры:**



**Анализ заболеваемости воспитанников за 2016- – 2017 учебный год:**

Заболевания	Количество		
	На начало года	Выявлено	На конец года
Нарушения зрения	4	-	4
Аллергические заболевания	2	-	2
Опорно-двигательный аппарат	2	-	2
Состоят на учете у фтизиатра	23	-	23
Эндокринная система	3	-	3
Нарушения ЦНС	3	-	3
Др. (ЖКТ, органы дыхания, хирург.)	10	-	10

**Распределение детей по группам здоровья:**

Группа здоровья	Количество за 2016– 2016 учебный год	
	На начало года	На конец года
I	59	61
II	86	89
III	8	8
IV	1	1
<b>Всего детей:</b>	<b>154</b>	<b>159</b>

Выполнение диспансеризации детей составляет 98% .  
Привитых от гриппа детей – 71%, сотрудников – 100%.

## **Физкультурно-оздоровительная работа в МБ ДОУ:**

### **1. Адаптационные мероприятия с детьми раннего возраста и их родителями:**

- постепенный прием детей в группу;
- индивидуальные беседы с родителями;
- применение адаптогенов (элеутерококк, аскорбиновая кислота);
- ведение адаптационных карт на каждого ребенка;
- размещение наглядной информации в родительских уголках;
- анкетирование родителей.

### **2. Диагностика физического развития детей (2 раза в год). Оформление листов здоровья на каждую группу**

### **3. Профилактика гриппа и ОРВИ:**

- прививки против гриппа воспитанникам и работникам;
- аромотерапия с использованием чеснока;
- ношение «медальонов» с натертым чесноком;
- использование бактерицидных ламп, ингалятора;
- точечный массаж по А.А. Уманской;
- С-витаминизация 3-его блюда.

### **4. Проведение закаливающих мероприятий с детьми в каждой возрастной группе.**

### **5. Организация сбалансированного питания:**

- выполнение натуральных норм питания;
- включение в рацион питания фруктов, соков;
- использование кисло-молочных продуктов (Бифилайф, Снежок, сметана).

### **6. Антропометрия детей (2 раза в год), маркировка мебели, составление карты посадочных мест.**

### **7. Профилактика паразитарных заболеваний:**

- обследование детей и персонала на энтеробиоз и аскаридоз;
- оформление информационных стендов, папок-передвижек;
- консультации для младшего обслуживающего персонала;
- соблюдение графиков ежедневных и генеральных уборок, графика мытья игрушек;
- формирование культурно-гигиенических навыков (в т.ч. мытье рук с мылом перед приемом пищи и после посещения туалета);
- беседы с воспитанниками.

### **8. Санитарно-просветительная работа:**

- оформление бюллетеней («Аскаридоз – профилактика и лечение», «Энтеробиоз – профилактика и лечение», «Профилактика гриппа и ОРВИ», «Если ребенок часто болеет», «Одежда ребенка в группе» и другие).

### **9. Проведение физкультурных досугов и праздников.**

### **10. Диспансеризация воспитанников.**

### **11. Использование технологий сохранения и стимулирования здоровья, технологий обучения здоровому образу жизни, коррекционных технологий.**

### **Перспективы развития учреждения:**

- Обновление нормативно-правовой базы учреждения в соответствии с действующим законодательством Российской Федерации;
- Осуществление образовательной деятельности в соответствии с Федеральным государственным образовательным стандартом дошкольного образования;
- Пополнение материально-технической базы учреждения;
- Реализации платных образовательных услуг.